

# Интерфейс командной строки (USB, Telnet, SSH)

Платы сетевого управления  
**ПСУ Спутник**

ПО 8.0.0, 8.1.0, 8.1.1

## Содержание

<b>1 Подключение</b>	<b>3</b>
1.1 miniUSB . . . . .	3
1.2 Telnet . . . . .	4
1.3 SSH . . . . .	4
<b>2 Команды</b>	<b>5</b>

## 1 Подключение

Интерфейс командной строки позволяет:

- получить текущие сетевые настройки, время и дату, версию ПО;
- задать сетевые настройки;
- сбросить настройки к значениям по умолчанию;
- перезагрузить ПСУ.

Доступ к интерфейсу осуществляется посредством подключения к порту miniUSB или по протоколам SSH или Telnet.

Далее примеры работы с интерфейсом командной строки будут приводиться в программе Putty в среде операционной системы Windows.

### 1.1 miniUSB



Этот способ подходит для ОС Windows 10 и ОС семейства Linux последних версий. Работоспособность с другими ОС не гарантируется.

Для работы с интерфейсом при подключении по miniUSB требуется:

- кабель miniUSB <-> USB тип А (в комплектацию ПСУ не входит и приобретается отдельно),
- ПК с портом USB,
- программа-терминал (например, Putty).

Для начала работы с интерфейсом необходимо соединить ПСУ и ПК с помощью кабеля. После этого в консольной программе выбрать соответствующий COM-порт и задать скорость 115200 (рис. 1).

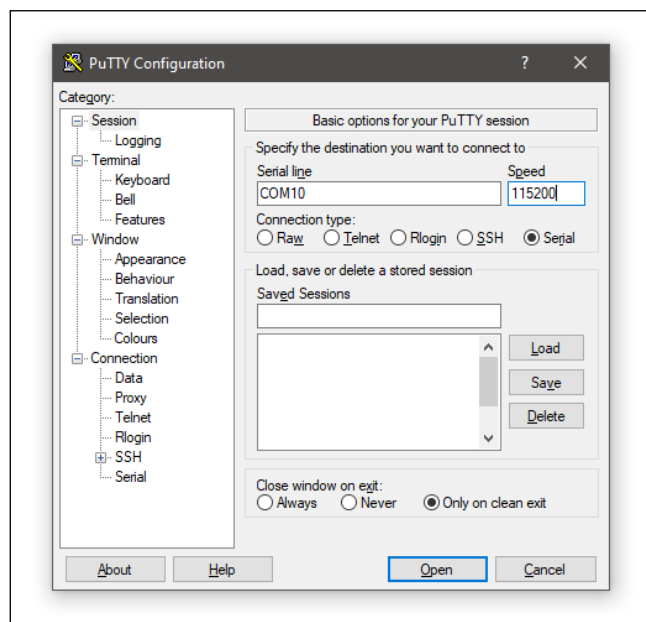


Рис. 1: Окно настроек COM-порта программы Putty

Затем необходимо открыть интерфейс. В терминале отобразится символ приглашения к вводу > (рис. 2). Если же приглашения к вводу не будет, тогда нажмите Enter.

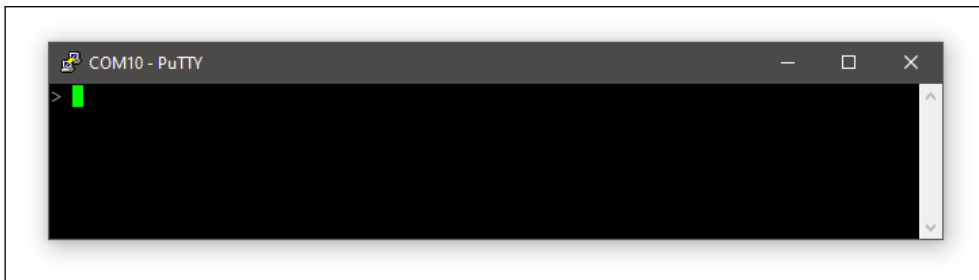


Рис. 2: Внешний вид терминала, когда ПСУ готова к приему команд

### 1.2 Telnet

Доступ по Telnet по умолчанию включен, но может быть выключен в веб-интерфейсе (Настройки/Telnet/SSH).

Пример входа показан на рис. рис. 3 и рис. 4.

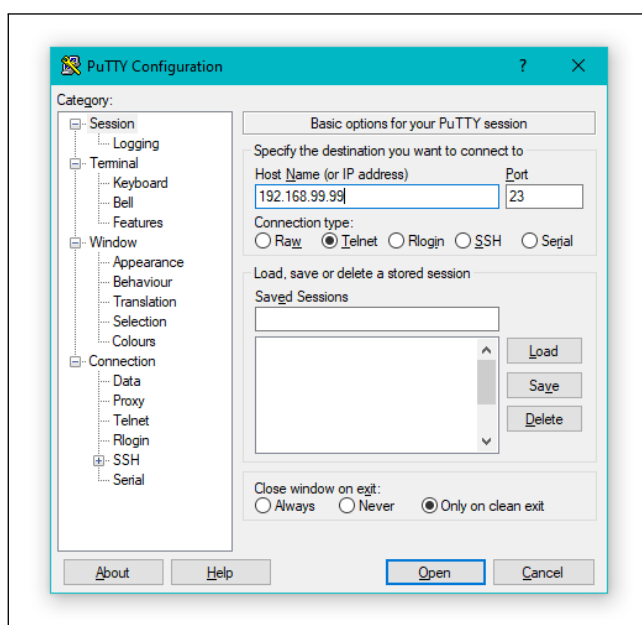


Рис. 3: Окно настроек Telnet программы Putty

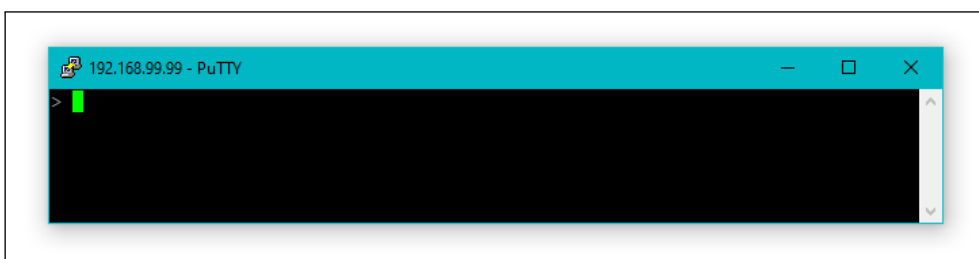


Рис. 4: Внешний вид терминала после подключения

### 1.3 SSH

Доступ по SSH по умолчанию включен, но может быть выключен в веб-интерфейсе (Настройки/Telnet/SSH).

Администратор имеет доступ к интерфейсу по SSH: имя пользователя admin, пароль соответствует паролю администратора в веб-интерфейсе (по умолчанию admin). Пример входа показан на рис. рис. 5 и рис. 6.

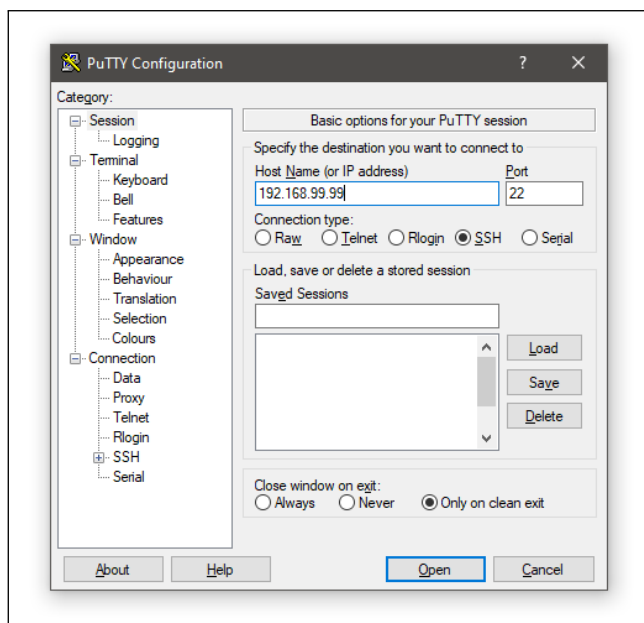


Рис. 5: Окно настроек SSH программы Putty

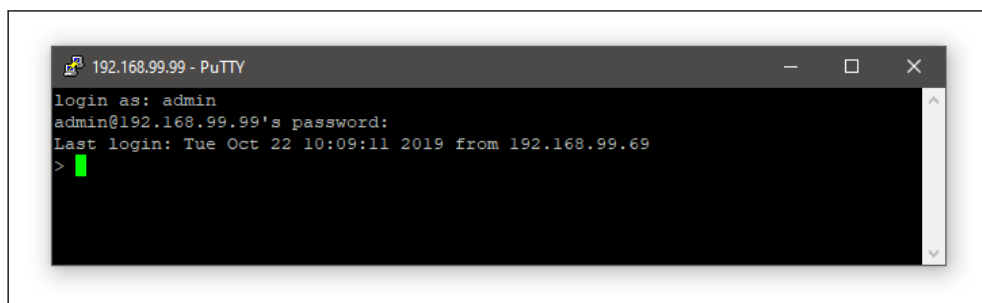


Рис. 6: Внешний вид терминала после ввода логина и пароля администратора

## 2 Команды

Ввод команды без параметров, если они требуются, приведет к выводу списка параметров (рис. 8).

Команда может потребовать подтверждения вводом символа Y или N (рис. 9).

Таблица 1: Список поддерживаемых команд

Команда	Описание
help	выводит список доступных команд и краткое описание (рис. 7)
info	выводит текущую информацию о ПСУ (версия ПО, время и дата, состояние сети)
net-settings	позволяет установить сетевые настройки (DHCP или IP-адрес, маска подсети и адрес шлюза)
web-settings	позволяет выбрать протокол HTTP или HTTPS и задать соответствующий порт
reset-settings	сброс настроек до значений по умолчанию
reboot	перезагрузка ПСУ

```
> help
Console for work with NPO RPS PSU
help - show help information
info - current params of PSU
net-settings - change network settings
web-settings - change web interface settings
reset-settings - reset all (network, modbus, snmp, etc) settings to default
reboot - reboot device
```

Рис. 7: Результат вывода команды help

```
> net-settings
use:
net-settings static <IP> <MASK> <GATEWAY>
net-settings dhcp
```

Рис. 8: Ввод команды без указания необходимых параметров

```
> reboot
Are you sure want to reboot system? Y/N
> N
abort reboot
```

Рис. 9: Запрос подтверждения команды и ввод символа отмены команды

```
> net-settings static 192.168.99.42 255.255.255.0 192.168.99.1
Are you sure want to set static network settings? Y/N
> Y
success
```

Рис. 10: Установка сетевых настроек

## **Контакты**

**Сайт:** [inmatics.ru](http://inmatics.ru)

### **Техническая поддержка**

**Telegram:** [@inmaticsbot](https://t.me/inmaticsbot)

**Email:** [support@inmatics.ru](mailto:support@inmatics.ru)

### **Отдел продаж**

**Тел.:** +7 (495) 149-09-11

**Email:** [sales@inmatics.ru](mailto:sales@inmatics.ru)